



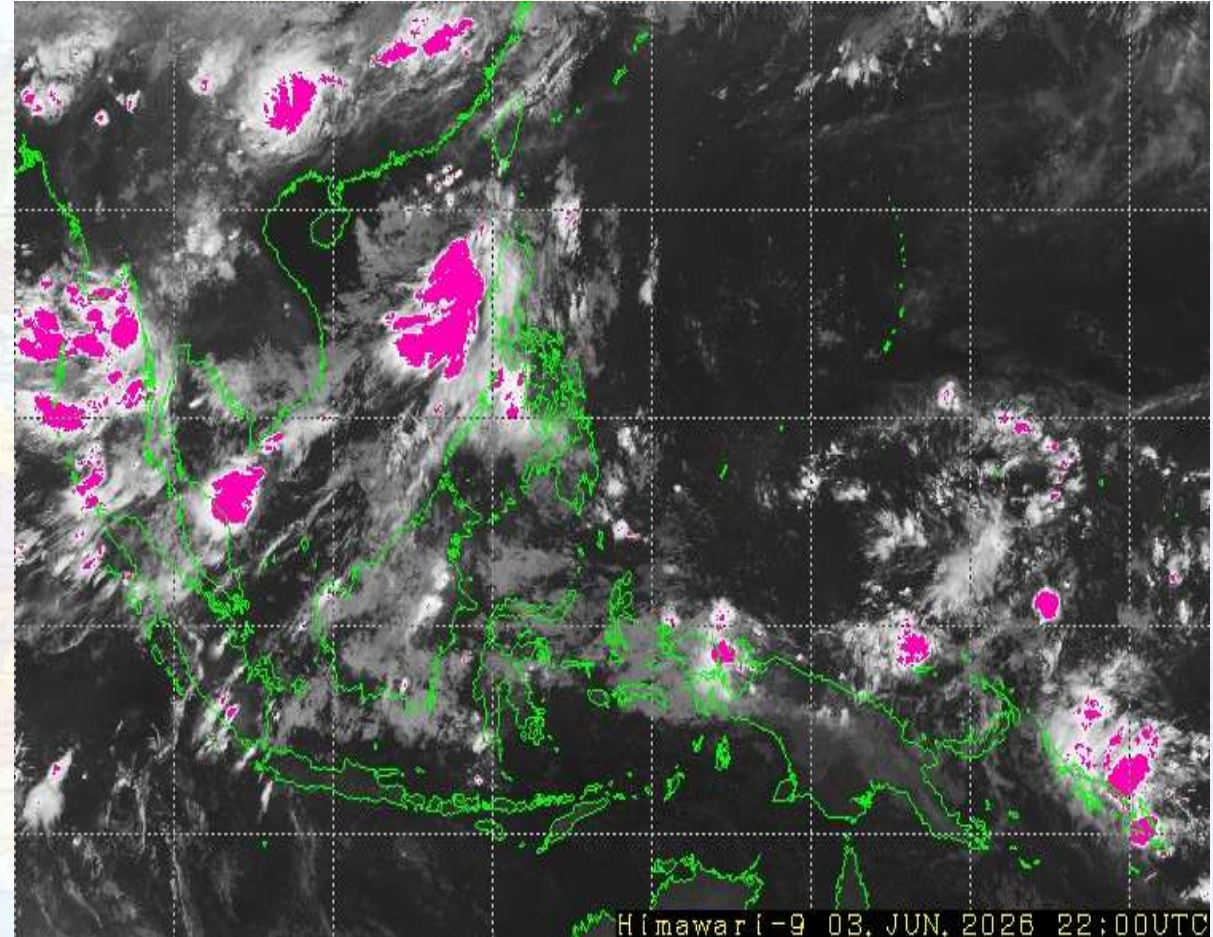
มหาวิทยาลัยราชภัฏสกลนคร

ศูนย์สนับสนุนข้อมูลการแข่งขันเทควันโด ศูนย์บรรเทาสาธารณภัย กองทัพเรือ  
สถานการณ์ในรอบ ๒๔ ชั่วโมง ที่ผ่านมา  
ตั้งแต่ ๐๓๐๘๓๐ - ๐๔๐๘๓๐ มิถุนายน พ.ศ.๒๕๖๙

## แผนที่อากาศผิวพื้น



## ภาพถ่ายดาวเทียมแสดงกลุ่มฝน



มรสุมตะวันตกเฉียงใต้กำลังค่อนข้างแรง ยังคงพัดปกคลุมทะเลอันดามัน ภาคใต้ และอ่าวไทย อย่างต่อเนื่อง ลักษณะเช่นนี้เป็นสาเหตุทำให้พื้นที่ ทรภ.๓ ทรภ.๑ (อ่าวไทยตอนบน ฝั่งตะวันออก) มีฝนฟ้าคะนองเกือบทั่วไป และมีฝนตกหนักถึงหนักมาก กับมีลมกระโชกแรงบางแห่ง ส่วนพื้นที่ ทรภ.๒ นรข.ภาคเหนือ และ นรข.ภาคตะวันออกเฉียงเหนือ มีฝนฟ้าคะนอง กระจาย กับมีฝนตกหนัก และมีลมกระโชกแรงบางแห่ง ขอให้ระมัดระวังอันตรายจากฝนตกหนัก ฝนตกสะสม อาจทำให้เกิดน้ำท่วมฉับพลัน น้ำป่าไหลหลาก คลื่นลมบริเวณทะเลอันดามัน และอ่าวไทยตอนบน (ฝั่งตะวันออก) ทะเลมีคลื่นปานกลาง ถึงคลื่นจัดเป็นครั้งคราว ขอให้พิจารณาเดินเรือด้วยความระมัดระวัง

# พยากรณ์อากาศในรอบ ๒๔ ชม. ตามภาคต่างๆ ประจำวัน พฤหัสบดี ที่ ๔ มิถุนายน ๒๕๖๙



## ภาคเหนือ



มีฝนฟ้าคะนอง ร้อยละ ๔๐ ของพื้นที่



ลมแปรปรวน ความเร็ว ๔ - ๘ นอต



มีเมฆเป็นส่วนมาก ๕ - ๗/๑๐ ส่วน



๓๓ - ๓๕ / ๒๔ - ๒๗ องศาเซลเซียส

## ภาคกลาง



มีฝนฟ้าคะนอง ร้อยละ ๖๐ ของพื้นที่ กับมีฝนตกหนัก ลมกระโชกแรง



ลมตะวันตกเฉียงใต้ ความเร็ว ๗ - ๑๔ นอต



มีเมฆเป็นส่วนมาก ๕ - ๗/๑๐ ส่วน



๓๓ - ๓๗ / ๒๔ - ๒๗ องศาเซลเซียส

## ภาคใต้ฝั่งทะเลอันดามัน



มีฝนฟ้าคะนอง ร้อยละ ๘๐ ของพื้นที่ กับมีฝนตกหนัก

และลมกระโชกแรง



ลมตะวันตกเฉียงใต้ ความเร็ว ๑๐ - ๒๐ นอต



มีเมฆมาก ๗ - ๙/๑๐ ส่วน



๓๓ - ๓๕ / ๒๕ - ๒๖ องศาเซลเซียส



๖ - ๙ ฟุต (๑.๘ - ๒.๙ เมตร)

## ภาคตะวันออกเฉียงเหนือ



มีฝนฟ้าคะนอง ร้อยละ ๔๐ ของพื้นที่



ลมแปรปรวน ความเร็ว ๖ - ๑๒ นอต



มีเมฆเป็นส่วนมาก ๕ - ๗/๑๐ ส่วน



๓๔ - ๓๖ / ๒๔ - ๒๖ องศาเซลเซียส

## ภาคตะวันออก



มีฝนฟ้าคะนอง ร้อยละ ๗๐ ของพื้นที่ กับมีฝนตกหนัก ลมกระโชกแรง



ลมตะวันออกเฉียงใต้ ความเร็ว ๙ - ๑๘ นอต



มีเมฆเป็นส่วนมาก ๕ - ๗/๑๐ ส่วน



๓๔ - ๓๗ / ๒๔ - ๒๖ องศาเซลเซียส



๔ - ๖ ฟุต (๑.๒ - ๑.๘ เมตร)

## ภาคใต้ฝั่งอ่าวไทย



มีฝนฟ้าคะนอง ร้อยละ ๖๐ ของพื้นที่ กับมีฝนตกหนัก ลมกระโชกแรง



ลมตะวันตกเฉียงใต้ ความเร็ว ๘ - ๑๖ นอต



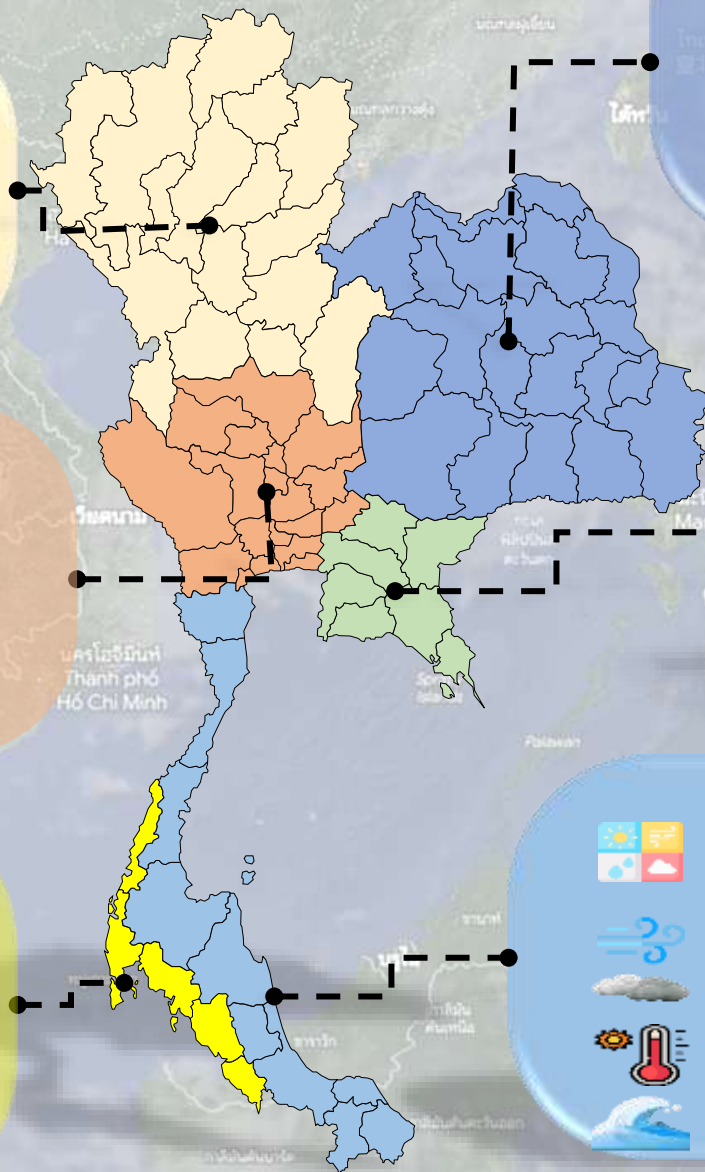
มีเมฆเป็นส่วนมาก ๕ - ๗/๑๐ ส่วน



๓๓ - ๓๕ / ๒๓ - ๒๕ องศาเซลเซียส



อ่าวไทยตอนบน ๒ - ๔ ฟุต (๐.๕ - ๑.๒ เมตร)





# คำหมายสภาวะอากาศที่ส่งผลกระทบต่อ

## พื้นที่รับผิดชอบ กองทัพอากาศ

### ประจำวัน พฤหัสบดี ที่ ๔ มิถุนายน ๒๕๖๙

#### ศบภ.รัฐ.ภท.

๒๔ ชั่วโมง : มีฝนฟ้าคะนอง ร้อยละ ๖๐ ของพื้นที่

๗๒ ชั่วโมง : วันที่ ๕ มิ.ย.๖๙ แนวโน้มฝนฟ้าคะนองคงที่

: วันที่ ๖ - ๗ มิ.ย.๖๙ แนวโน้มฝนฟ้าคะนองลดลง

#### ศบภ.ทรภ.๒

๒๔ ชั่วโมง : มีฝนฟ้าคะนอง ร้อยละ ๖๐ ของพื้นที่ ทะเลมีคลื่นเล็กน้อยถึงปานกลาง

๒๔ ชั่วโมง : วันที่ ๕ - ๗ มิ.ย.๖๙ แนวโน้มฝนลดลง คลื่นลมมีกำลังอ่อนลง

#### ศบภ.ทรภ.๓

๒๔ ชั่วโมง : มีฝนฟ้าคะนอง ร้อยละ ๘๐ ของพื้นที่ กับมีฝนตกหนัก และลมกระโชกแรงบางแห่ง ทะเลมีคลื่นปานกลาง และคลื่นจัดเป็นครั้งคราว

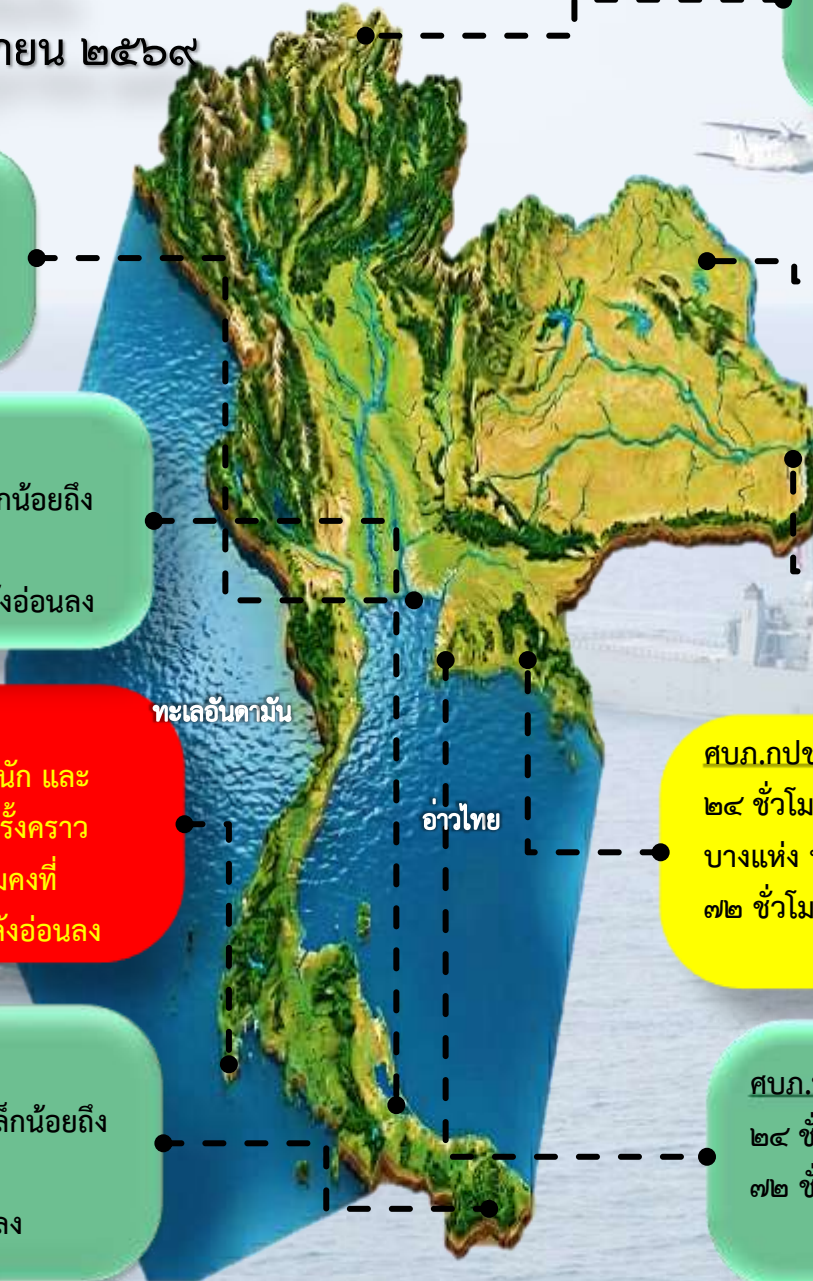
๗๒ ชั่วโมง : วันที่ ๕ มิ.ย.๖๙ แนวโน้มฝนฟ้าคะนอง และคลื่นลมคงที่

: วันที่ ๖ - ๗ มิ.ย.๖๙ แนวโน้มฝนลดลง คลื่นลมมีกำลังอ่อนลง

#### ศบภ.ฉก.นย.ภต.

๒๔ ชั่วโมง : มีฝนฟ้าคะนอง ร้อยละ ๔๐ ของพื้นที่ ทะเลมีคลื่นเล็กน้อยถึงปานกลาง

๒๔ ชั่วโมง : วันที่ ๕ - ๗ แนวโน้มฝนลดลง คลื่นลมมีกำลังอ่อนลง



#### ศบภ.นรช.จว.เชียงใหม่

๒๔ ชั่วโมง : มีฝนฟ้าคะนอง ร้อยละ ๔๐ ของพื้นที่

๗๒ ชั่วโมง : วันที่ ๕ - ๖ มิ.ย.๖๙ แนวโน้มฝนฟ้าคะนองคงที่

: วันที่ ๗ มิ.ย.๖๙ แนวโน้มฝนฟ้าคะนองลดลง

#### ศบภ.นรช.จว.เลย หนองคาย บึงกาฬ นครพนม และมุกดาหาร

๒๔ ชั่วโมง : มีฝนฟ้าคะนอง ร้อยละ ๔๐ ของพื้นที่

๗๒ ชั่วโมง : วันที่ ๕ - ๖ มิ.ย.๖๙ แนวโน้มฝนฟ้าคะนองคงที่

: วันที่ ๗ มิ.ย.๖๙ แนวโน้มฝนฟ้าคะนองลดลง

#### ศบภ.นรช.จว.อุบลราชธานี

๒๔ ชั่วโมง : มีฝนฟ้าคะนอง ร้อยละ ๖๐ ของพื้นที่

๗๒ ชั่วโมง : วันที่ ๕ - ๖ มิ.ย.๖๙ แนวโน้มฝนฟ้าคะนองคงที่

: วันที่ ๗ มิ.ย.๖๙ แนวโน้มฝนฟ้าคะนองลดลง

#### ศบภ.กปช.จต. (จว.จันทบุรี และตราด)

๒๔ ชั่วโมง : มีฝนฟ้าคะนอง ร้อยละ ๗๐ ของพื้นที่ และมีฝนตกหนักลมกระโชกแรง

บางแห่ง ทะเลมีคลื่นเล็กน้อยถึงปานกลาง

๗๒ ชั่วโมง : วันที่ ๕ - ๖ มิ.ย.๖๙ แนวโน้มฝนฟ้าคะนอง และคลื่นลมคงที่

วันที่ ๗ มิ.ย.๖๙ แนวโน้มฝนลดลง คลื่นลมมีกำลังอ่อนลง

#### ศบภ.ทรภ.๑

๒๔ ชั่วโมง : มีฝนฟ้าคะนอง ร้อยละ ๖๐ ของพื้นที่ ทะเลมีคลื่นเล็กน้อยถึงปานกลาง

๗๒ ชั่วโมง : วันที่ ๕ - ๖ มิ.ย.๖๙ แนวโน้มฝนฟ้าคะนอง และคลื่นลมคงที่

วันที่ ๗ มิ.ย.๖๙ แนวโน้มฝนลดลง คลื่นลมมีกำลังอ่อนลง

# สถานการณ์น้ำบริเวณพื้นที่สำคัญ วันพุธ ที่ ๓ มิ.ย.๖๙

ปริมาณน้ำ ในอ่างที่สำคัญ	เขื่อน	ความจุที่ รอก. (ล้าน ลบ.ม.)	ความจุ (ล้าน ลบ.ม.)	ใช้ได้ (ล้าน ลบ.ม.)	ปริมาณน้ำ ไหลลงอ่าง (ล้าน ลบ.ม.)
	ภูมิพล	๑๓,๔๖๒	๗,๖๘๘ (๕๗%)	๓,๘๘๘ (๕๐%)	๑๘.๘๕
	สิริกิติ์	๙,๕๑๐	๕,๑๖๑ (๕๔%)	๒,๓๑๑ (๓๕%)	๖.๒๐
	แควน้อยบำรุงแดน	๙๓๙	๒๒๕ (๒๔%)	๑๘๒ (๒๐%)	๑.๗๓
	ป่าสักชลสิทธิ์	๙๖๐	๑๖๓ (๑๗%)	๑๖๐ (๑๗%)	๑.๑๑
	อุบลรัตน์	๒,๔๓๑	๙๙๑ (๔๑%)	๔๑๐ (๒๒%)	๑.๙๑

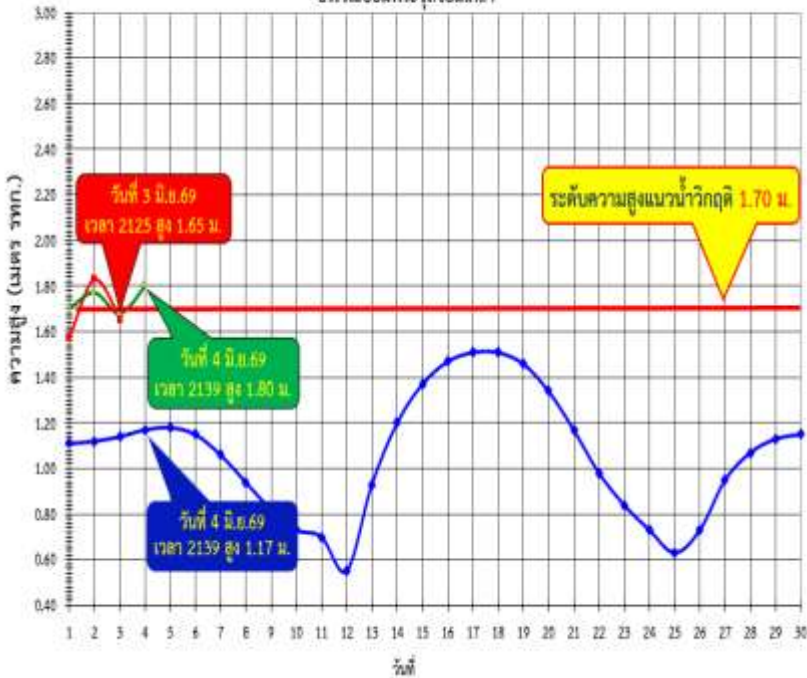
# สถานการณ์น้ำบริเวณพื้นที่สำคัญ วันพุธ ที่ ๓ มิ.ย.๖๙

ปริมาณน้ำ ระบายท้ายเขื่อน	เขื่อน	ระบาย (ลบ.ม./วินาที)	+ = ระบาย เพิ่มขึ้น ลบ.ม./วินาที - = ระบาย ลดลง ลบ.ม./วินาที
	เจ้าพระยา	๘๐	- ๒๐
	พระรามหก	๕	- ๑
	สถานีวัดระดับน้ำ อ.สามโคก	๑๔๖	- ๑๑๔

# เปรียบเทียบระดับน้ำขึ้นสูงสุดรายวัน (น้ำทำนายนและน้ำจริง) ในแม่น้ำเจ้าพระยา วันพุธ ที่ ๓ มิ.ย.๖๙

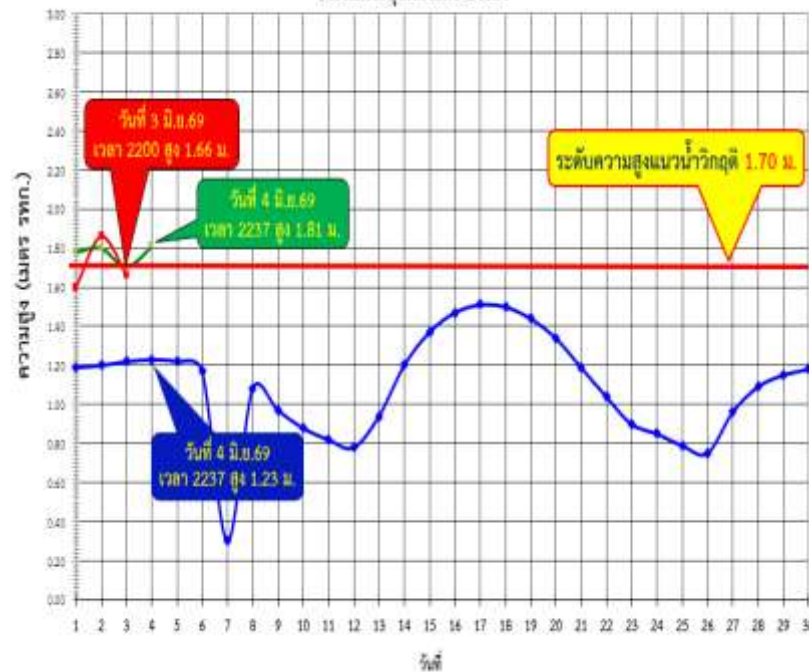
## บริเวณป้อมพระจุลจอมเกล้า

เปรียบเทียบระดับน้ำขึ้นสูงสุดรายวัน ประจำเดือน มิถุนายน พ.ศ.2569  
บริเวณป้อมพระจุลจอมเกล้า



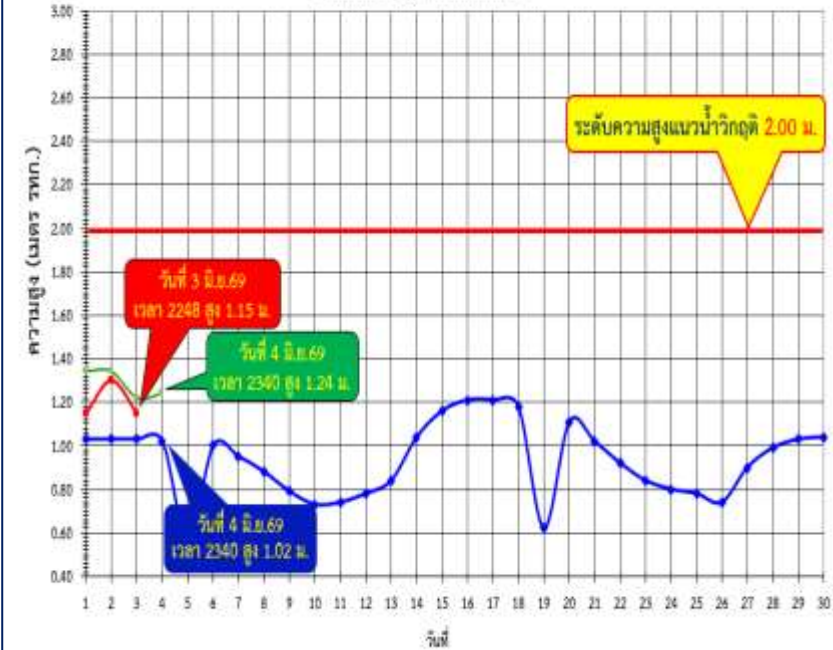
## บริเวณกรมอุทกศาสตร์

เปรียบเทียบระดับน้ำขึ้นสูงสุดรายวัน ประจำเดือน มิถุนายน พ.ศ.2569  
บริเวณกรมอุทกศาสตร์ บางนา



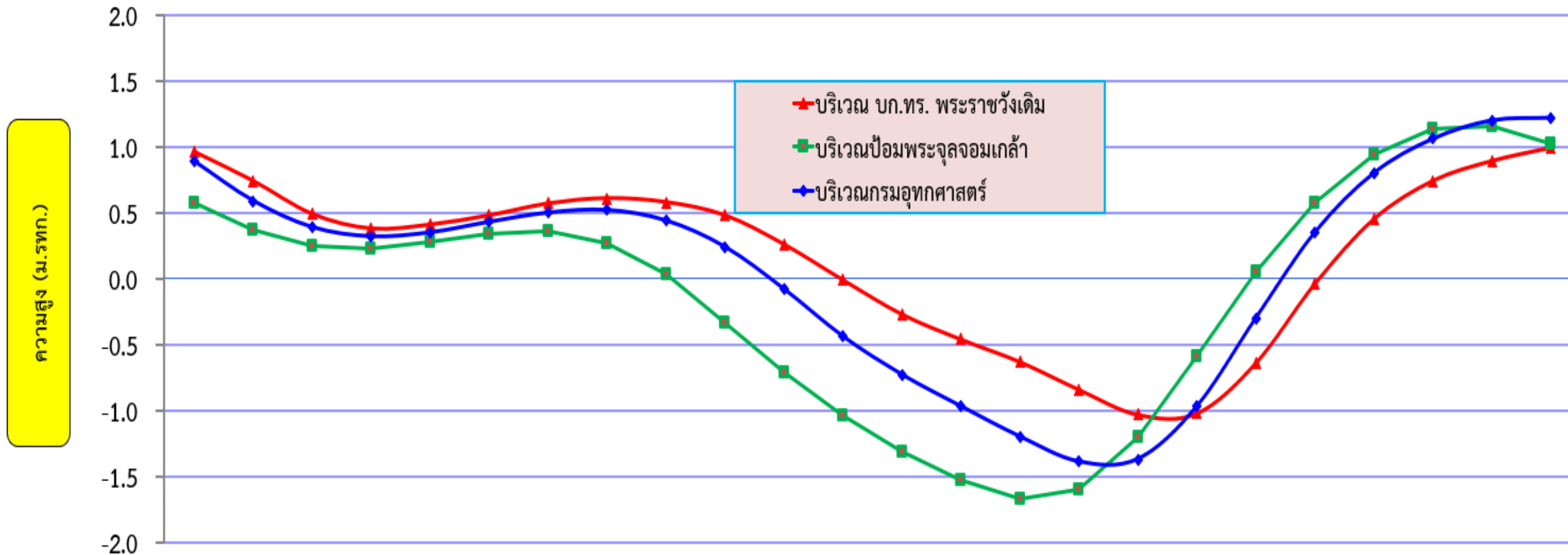
## บริเวณ บก.ทร. พระราชวังเดิม

เปรียบเทียบระดับน้ำขึ้นสูงสุดรายวัน ประจำเดือน มิถุนายน พ.ศ.2569  
บริเวณกองบัญชาการกองทัพเรือ



- ระดับน้ำทำนาย (หรือน้ำทะเลหนุน เป็นปัจจัยทางดาราศาสตร์อย่างเดียว ซึ่งทำนายล่วงหน้าไว้ ๑ ปี)
- ระดับน้ำจริง (น้ำที่ตรวจวัดได้จริงจากสถานีวัดระดับน้ำ)
- ระดับคาตหมาย (น้ำที่รวมน้ำทำนาย (น้ำทะเลหนุน) + ปัจจัยทางอุตุนิยมวิทยา + ปริมาณน้ำในแม่น้ำไว้ด้วย)

# กราฟน้ำทำนายในแม่น้ำเจ้าพระยา ประจำวันพฤหัสบดี ที่ ๔ มิ.ย.๖๙



เวลา	0:00	1:00	2:00	3:00	4:00	5:00	6:00	7:00	8:00	9:00	10:00	11:00	12:00	13:00	14:00	15:00	16:00	17:00	18:00	19:00	20:00	21:00	22:00	23:00
บริเวณป้อมพระจุลจอมเกล้า	0.6	0.4	0.3	0.2	0.3	0.3	0.4	0.3	0.0	-0.3	-0.7	-1.0	-1.3	-1.5	-1.7	-1.6	-1.2	-0.6	0.0	0.6	0.9	1.1	1.2	1.0
บริเวณกรมอุทกศาสตร์	0.9	0.6	0.4	0.3	0.4	0.4	0.5	0.5	0.4	0.2	-0.1	-0.4	-0.7	-1.0	-1.2	-1.4	-1.4	-1.0	-0.3	0.4	0.8	1.1	1.2	1.2
บริเวณ บก.ทร. พระราชวังเดิม	1.0	0.7	0.5	0.4	0.4	0.5	0.6	0.6	0.6	0.5	0.3	0.0	-0.3	-0.5	-0.6	-0.8	-1.0	-1.0	-0.6	0.0	0.5	0.7	0.9	1.0

# ดวงอาทิตย์ - ดวงจันทร์

ขึ้น - ตก

บริเวณ

ประจำวันพฤหัสบดี ที่ ๔ มิ.ย.๖๙  
แรม ๔ ค่ำ เดือนเจ็ด (๗) ปีมะเมีย

ดวงอาทิตย์

ดวงจันทร์

เวลาขึ้น

เวลาตก

เวลาขึ้น

เวลาตก

บก.นรช. (จว.นครพนม)

๐๕๒๖

๑๘๓๓

๒๑๕๓

๐๘๒๓

กองบัญชาการกองทัพเรือ (พระราชวังเดิม)

๐๕๔๙

๑๘๔๓

๒๒๐๔

๐๘๔๘

กรมอุทกศาสตร์ (บางนา)

๐๕๔๙

๑๘๔๓

๒๒๐๓

๐๘๔๘

ทัพเรือภาคที่ ๑ (จว.ชลบุรี)

๐๕๕๐

๑๘๔๐

๒๒๐๐

๐๘๔๙

ทัพเรือภาคที่ ๒ (จว.สงขลา)

๐๖๐๐

๑๘๓๒

๒๑๕๑

๐๙๐๐

ทัพเรือภาคที่ ๓ (จว.ภูเก็ต)

๐๖๐๙

๑๘๔๒

๒๒๐๒

๐๙๐๙

ค่ายจุฬาภรณ์ (จว.นราธิวาส)

๐๕๕๗

๑๘๒๕

๒๑๔๕

๐๘๕๗



# ระดับน้ำคาดการณ์บริเวณพื้นที่สำคัญ ประจำวันพฤหัสบดี ที่ ๔ มิ.ย.๖๙



ป้อมพระจุลจอมเกล้า



กรมอุทกศาสตร์ (บางนา)



บก.ทร. พระราชวังเดิม



ความสูง  
ระดับน้ำ (เมตร)  
จากระดับ  
ทะเลปานกลาง

น้ำขึ้นเต็มที่

น้ำขึ้นเต็มที่

น้ำขึ้นเต็มที่

๐๕๔๗ สูงกว่า MSL ๐.๗๒ เมตร

๐๖๔๔ สูงกว่า MSL ๐.๗๖ เมตร

๐๗๐๑ สูงกว่า MSL ๐.๕๗ เมตร

๒๑๓๙ สูงกว่า MSL ๑.๘๐ เมตร

๒๒๓๗ สูงกว่า MSL ๑.๘๑ เมตร

๒๓๔๐ สูงกว่า MSL ๑.๒๔ เมตร

น้ำลงเต็มที่

น้ำลงเต็มที่

น้ำลงเต็มที่

๐๒๔๒ สูงกว่า MSL ๐.๕๒ เมตร

๐๓๑๓ สูงกว่า MSL ๐.๕๓ เมตร

๐๓๑๑ สูงกว่า MSL ๐.๔๐ เมตร

๑๔๑๕ ต่ำกว่า MSL ๑.๕๔ เมตร

๑๕๒๖ ต่ำกว่า MSL ๑.๔๐ เมตร

๑๖๓๐ ต่ำกว่า MSL ๑.๒๕ เมตร

# ระดับน้ำทำนายนบริเวณพื้นที่สำคัญ ประจำวันพฤหัสบดี ที่ ๔ มิ.ย.๖๙

บริเวณ		เวลา/ชั้นสูงสุด (เมตร)	เวลา/ลงต่ำสุด (เมตร)
ฝั่งตะวันออก ของอ่าวไทย	อ่าวสัทธิบ	๒๑๕๓/๐.๖๗	๑๒๒๗/-๑.๕๑
	แหลมงอบ	๐๐๒๑/๐.๔๗	๑๑๑๓/-๑.๒๐
ฝั่งตะวันตก ของอ่าวไทย	หัวหิน	๒๑๕๙/๐.๘๔	๑๓๒๑/-๑.๕๖
	ฐานทัพเรือสงขลา	<u>๑๒๓๗/๐.๐๘</u> , ๒๓๔๐/๐.๐๐	๐๗๐๙/-๐.๑๔ , ๑๘๐๖/-๐.๔๓
ฝั่งทะเล อันดามัน	ปากน้ำระนอง	๐๐๓๐/๑.๕๔ , <u>๑๒๕๐/๑.๘๖</u>	๐๖๑๐/-๐.๙๐ , ๑๘๔๙/-๐.๙๕
	เกาะตะเก่าน้อย	๐๐๑๙/๐.๔๗ , ๑๒๓๙/๐.๘๘	๐๖๑๙/-๐.๙๓ , ๑๘๕๒/-๑.๐๕
	เกาะตะรุเตา	๐๐๕๑/๐.๗๙ , <u>๑๓๐๕/๑.๒๒</u>	๐๖๓๖/-๐.๖๗ , ๑๙๒๑/-๐.๗๖

หมายเหตุ ความสูงของระดับน้ำคิดจากระดับทะเลปานกลาง

# รายงานการเกิดแผ่นดินไหว

วันที่/เดือน/ปี

เวลา  
ประเทศไทย

แผ่นดินไหว บนบก / ในทะเล  
ลึก บริเวณ แลต. ลอง.

ขนาด  
Magnitude

ที่มา

๓ มิ.ย.๖๙

๑๒:๔๑:๓๓

แผ่นดินไหวบนบก ลึก ๑๐ กิโลเมตร ศูนย์กกลางแผ่นดินไหว  
บริเวณ Laos ละติจูด ๒๐.๙๙๒ °N ลองจิจูด ๑๐๒.๕๓๘ °E  
ทางทิศตะวันออกเฉียงเหนือของ บ้านน้ำซ่าง ต.ขุนน่าน อ.  
เฉลิมพระเกียรติ จ.น่าน ประมาณ ๒๑๓ กม.

๔.๒

สถานีวัดความสั่นสะเทือน  
จว.เชียงใหม่

